

医療法人財団 愛泉会

愛知国際病院

老人保健施設 愛泉館

2019年 夏
vol.93

みやつよみやま

特集

痛みやつらさを和らげる

早期からの 緩和ケア

CROSS people

ホスピス病棟看護師×薬剤師

医療法人財団 愛泉会で働く仲間たち

「理学療法士」



痛みやつらさを和らげる 早期からの緩和ケア

がん治療と緩和ケアは
同時に行うという考え方

痛みやつらさを和らげる緩和ケア。従来は、治療を施さない終末期の患者さんが対象とされてきました。ところが医療の進歩によって、がんの早期発見が可能になったり、病気を抱えながら治療と仕事を両立させる人が増えたりと、がん治療が特別なものではなくなりました。とはいえ、痛みが強いままでは治療がづらいだけでなく、日常生活にも影響を及ぼします。そこで終末期に限らず、早期から緩和ケアを行うことで、治療に伴う副作用を抑え、その人らしい生活を送れる体制が求められるようになりました。治療と緩和ケアを分けずに並行して行う。それがこれからの医療の考え方です。

緩和ケアを受ける4つの方法

緩和ケアを受ける方法として、普通の生活ができる場合は「外来通院」、治療や療養のために入院が必要な「一般病棟」、専門的な緩和ケアを行う「ホスピス病棟」、訪問診療や訪問看護を利用する「在宅医療」と4つに分かれます。

かつて「ホスピス病棟」は一度入ったら出られないイメージでしたが、最近は「在宅医療」で療養中の患者さんが一時的に「ホスピス病棟」へレスパイト入院※したり、「外来」から「在宅医療」へ移行したり、「一般病棟」から「ホスピス病棟」に転院するなど、患者さんの症状やご希望などによって、緩和ケアの受け方もさまざまとなっています。

WHO (世界保健機関) による緩和ケアの定義 (2002年)

緩和ケアとは、生命を脅かす疾患による問題に直面している患者とその家族に対して、痛みやその他の身体的問題、心理社会的問題、スピリチュアルな問題を早期に発見し、的確なアセスメントと対処(治療・処置)を行うことによって、苦しみを予防し、和らげることで、クオリティ・オブ・ライフ(QOL:生活の質)を改善するアプローチである。

愛知国際病院の緩和ケア

愛知県下で最初に設立されたホスピス病棟。「第2の自宅」のようにくつろげる空間を目指した独立型病棟です。外来、一般病棟、在宅医療とシームレスにつなぎ、看取りも含めた包括的な緩和ケア体制を整えています。



レスパイト入院※(一時入院)
在宅医療(訪問診療)において、ご家族の一時的な病気や旅行、仕事など介護の負担が大きいとき、一時的に入院することも可能です。

自宅環境での緩和ケア

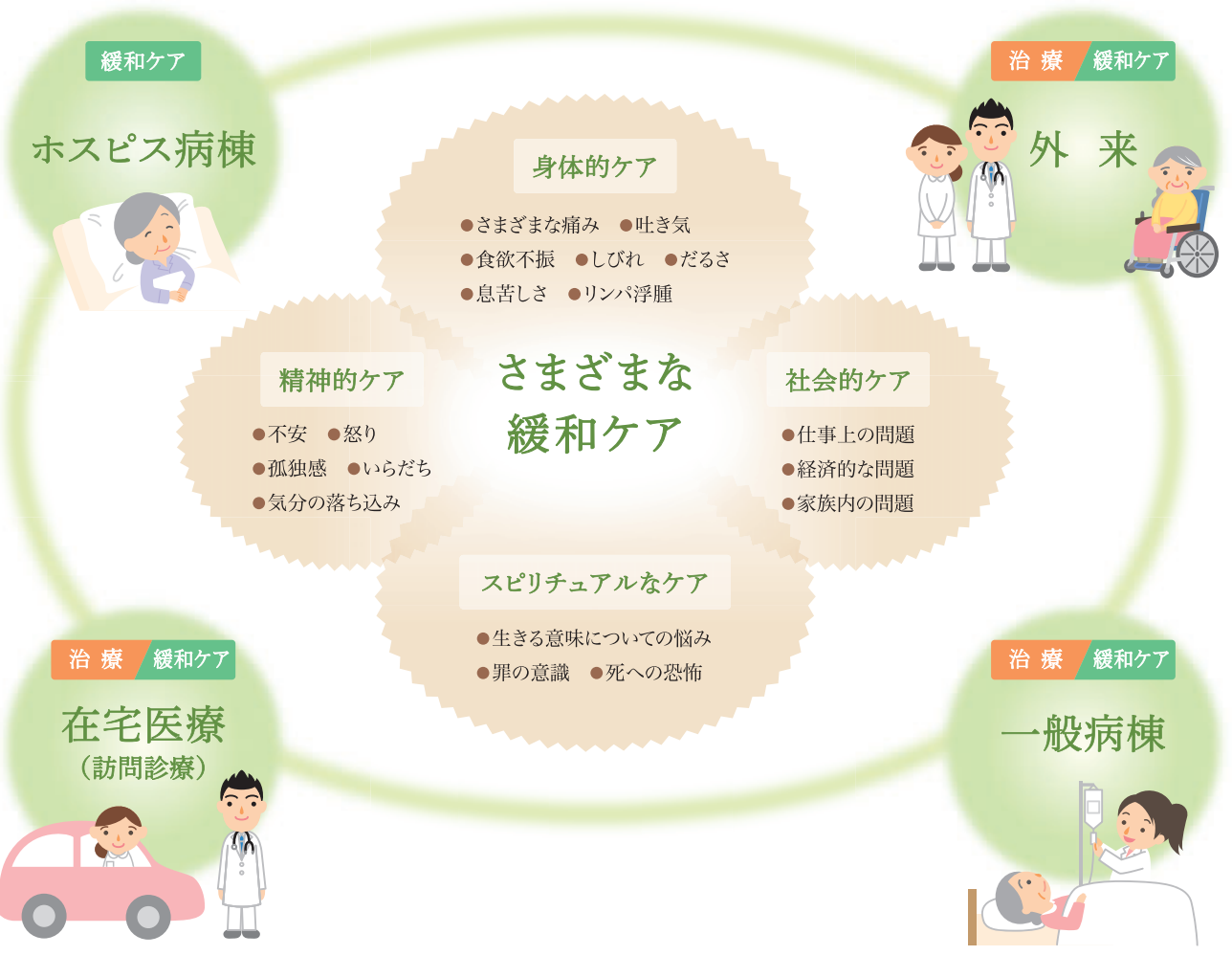
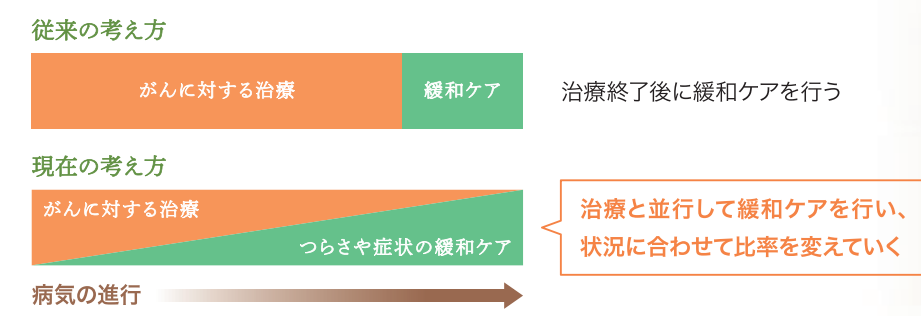
住み慣れた家で生活できるよう訪問看護や地域包括支援センターや居宅介護支援事業所等と連携してケアを行います。



より専門的な緩和ケア

人生の最期を穏やかに過ごせるよう、全室個室でプライバシーが守られた入院施設。

●がんの治療と緩和ケアの関係



日常を送りながら治療

愛知国際病院では外来に通院しながら治療と緩和ケアを平行して受けることができます。

治療を主とした入院

がん治療などを行いながら、痛みに対する鎮痛薬の投与や不安に対するケアを行います。





薬を、どんな間隔で何回使うのかを瞬時に判断するのは、なかなかできることではありません。カンファレンスや学会など日々の研鑽がベースとなっているのでしょうか。

水野 それもありますが、患者さんに関わる経験値が大きいです。患者さんのお亡くなりになった患者さんについて「あの関わりは良かっただろうか」「あの人のあの行動にはどんな理由があったのだろうか」とカンファレンスを行うことで、症状コントロールや緩和ケアの知識へ落とし込んでいきます。少し時間を置いたほうがスタッフの

星川 ホスピスにはいろいろな職種の人に関わっていますよね。管理栄養士さん、理学療法士さん、言語聴覚士さん、音楽療法士さん…。

水野 特に理学療法士さんは週2〜3回は訪問されます。ホスピスの患者さんは体力が落ちていくことも多く、機能低下を確認するだけになるのではと不安でしたが、顔を見て体

「生きたい」という気持ち

心の整理もでき、客観的に振り返れることが少なくありません。



患者さんとの関わりを通して学んだことが症状コントロールのベースとなっています。

痛みにはさまざまな種類があり、教科書どおりにはいきません。



ホスピス病棟看護師 副師長 水野 直美 薬剤科 主任 星川 みのり

どうしたら痛みや症状を緩和できるか
さまざまなアプローチをする場所

水野 以前、勤務していた病棟で、手術を9回受けた患者さんがいました。その当時は緩和治療で使う薬の種類などに制限があって痛みを取り除くことに難しさを感じていました。それだけでなく残された時間をどう過ごすのがよいか、薬の使い方も含めて緩和ケアを見つめるようになったことが、愛知国際病院のホスピスで働くようになった一番のきっかけです。

星川 ホスピスはどうしたら患者さんのつらさや症状が緩和できるかを考えて、その人らしい時間を過ごせるように寄り添う場所。患者さんによっても、薬の使い方は異なります。

水野 薬剤師として、星川さんはホスピスでの薬の処方について特に留意されていることはありますか。

星川 痛みにはさまざまな種類があつて、教科書どおりにいかないと感じています。わずかな量しか処方しなくても副作用が大きく出たり、症状

触れながらおしゃべりするだけで喜ばれる患者さんもいます。

星川 大切なのは患者さんご自身のお気持ちなんです。今までもアロマテラピー、氣功、手かざし、民間療法など、患者さんのご希望にできる限り応えていますよね。

水野 患者さんが「あれをしたい、これをしたい」というのは「生きたい」ということ。以前は「ホスピス（緩和ケア病棟）は死に行くところ」と言われていました。ところが今は、患者さんが自分らしく日常生活を過ごせるようにするのが緩和ケアという認識に変わりつつあります。ホスピスは緩和ケアを通じて、その人らしく生き切ることを応援する場所です。そうは言っても、頑張りすぎず、ご本人やご家族が少しでも楽であつてほしいと思います。

星川 そうですね。困ったことや言いにくいこと、どんなことも耳を傾けるドクターとスタッフがここにはたくさんいるので、早く相談してくださるようお願いしています。

の進行によって効き方が変わったりしますから。ただ、患者さんと看護師の間に信頼関係ができると、薬の使い方が変わることもありますね。

水野 星川さんは毎日ホスピスに顔を出して看護師から患者さんの話を聞いてくれているので心強いです。

星川 私こそ、看護師のみなさんが薬についてよく話し合いをしながら、迅速に症状コントロールをされているのがすごいなと思っています。

水野 それは当ホスピスの特徴でもあるかもしれませんが。ドクターの指示のもと、基準量内であれば看護師が薬を使うことができます。ですから患者さんに痛みの急変があつたとき、その症状を見て、どの薬を、どのよう

星川 患者さんの症状を見て、どの

Profile

ホスピス病棟看護師 副師長 水野 直美

母親をがんで亡くしたこと、一般病棟での体験を通じてホスピスに興味を持つようになり、2003年入職。2013年にいったん退職し、3年後に再就職。現在は副師長としてスタッフを束ねる。



薬剤科 主任 星川 みのり

2001年入職。創設者である川原先生が「顔の見える医療を」という考えのもと、創設当時から病棟に薬剤師を配置していることに感銘を受ける。薬剤師として日々、薬を通して患者さんを支えている。



職場のこと
仕事のこと

理学療法士(リハビリテーション科)
急性期、回復期、緩和ケア、
リハビリの領域は幅広く



理学療法士
吉見 有希乃

1988年に理学療法士の資格を取得し、1993年に入職。患者さん一人ひとりの生活を知り、真摯に向き合うことがモットー。



元気を届けるリハビリスタッフ。後列左から、吉見さん、原田さん、西田さん、有澤さん、前列左から鈴木さん、黒野さん、田中さん。



マンツーマンで患者さんに寄り添いながら機能訓練を行います。



手技では声をかけたり、優しく手を添えたりしながら不安を取り除きます。



担当以外の患者さんにも対応できるよう、スタッフ間での申し送りを徹底します。

7人の理学療法士が在籍し、日々リハビリを行っています。当院は急性期から回復期、緩和ケアの患者さんがいらつしやるので、提供するリハビリ領域も幅広いのが特徴です。例えば急性期では運動機能の改善を図ったり関節の可動域を増やしたりして生活の質の向上を目指します。状況によっては病室を訪ね、ベッドサイドでリハビリを行うこともあります。回復期では、トイレや食事など生活動作を見守りながらリハビリをします。一方、緩和ケアでは、痛みを取り除くマッサージや呼吸補助など、少しでも穏やかな時間を過ごせるよう他職種と連携しながらお手伝いをします。



入院生活そのものがリハビリ。病棟の廊下で歩行訓練を行います。

患者さんのなかには、病気や外傷によって体が思うように動かず、不安を抱く方が少なくありません。私たち理学療法士は、そんな不安なお気持ちも受け止めながら心身ともに寄り添うことを大切にしています。そして、少しでもできることが増えて「これから先」に希望を持てるよう、スタッフ一同、精一杯サポートしていきます。

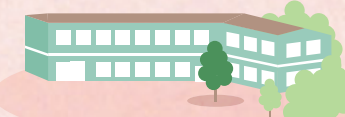
職場のこぼれ話

リハビリのベテラン揃い!

勤続年数の長さが自慢で、最長は26年、続いて16年です。ベテランスタッフに安心してリハビリをお任せください。



ホスピスを自宅のように...



好きなものに囲まれて、居心地のいい時間を過ごす。第二のご自宅のようにホスピス生活を送っているみなさんのごく一部をご紹介します。

私がご案内します



ホスピス認定看護師
加藤 直美

料理上手なご家族がクッキング

お料理好きの息子さんが、ラウンジ奥のキッチンで、入院中のお母さまのために薄味のうどんを作ったことがあります。かつおのだしの香りがただよって「わが家に戻ったみたい」とお母さま。ご自宅から持ってきた食器に入れて、お部屋でゆっくり召し上がりました。



かき氷も楽しめます



ラウンジで癒しのティータイム



お好きな飲み物をラウンジで召し上がる午後のティータイム。ヒーリングミュージックやアロマに包まれ、ボランティアさんとの会話を楽しみながら過ごすひととき。このティータイムを「お出かけ」のように楽しみにされている方もいらっしゃいます。

アロマの心地よい香りとともに



風や季節の移ろいを身近に感じて



玄関前の縁側のようなスペースで風を感じながらリハビリスタッフとおしゃべりしたり、ホスピスの中庭で摘んできた草花を押し花コースターにしたり。緑に包まれたホスピスだからこそ、風や季節の移ろいを身近に感じながらお過ごしいただいています。



リレーでつづる
Dr. ひだまり 日記

子どもを育てたい国

小児言語外来 井手 初穂

かつて私が異文化マナーを「男性的」「女性的」というように分類したことがあります。私自身、深い関わりを持つタイプは「女性的」。子どもが病気なら「早く帰りなさい」「明日は休みなさい」とごく普通に言える女

少し前、熊本市の女性市議が子連れによる議会の出席を認められなかったというニュースがありました。みなさんは、どのように受け止めましたか？
その後、世界各国で、議会に赤ちゃん連れで列席する議員が紹介されました。中には赤ちゃん連れの男性議員もいました。働く女性が増え、男性の育児参加も増え、良い世の中になったと思っていました。実は日本は今でも、社会の根本が子育てに対して寛容ではないことを確認することになりました。



Next Doctor >>> 整形外科 奥澤継雄先生です。お楽しみに!

性的な社会です。日本は「男性的」。男性だけではなく女性も、家庭の都合で仕事に穴を開けてはいけなくと男性的に頑張るといわれます。
少子化社会に歯止めをかけるには、保育所の増設や無料化も大事ですが、もっと根本的な問題を解決するべきかと思えます。数年前、宇多田ヒカルさんが「日本は子育てしづらいので、私はイギリスに帰ります」と帰ってしまつたときはショックでした。さて、まずは草の根レベルで「子連れに優しく」ですね(笑)

～病院のお庭から～
Photo Letter

慎ましやかな花たち

サルビアの名前を初めて知ったのは50年近く前のこと。毎晩のようにラジオから流れてくる、もとまるという女子高生3人グループによる歌のタイトルが「サルビアの花」でした。歌詞の中に出てくる「サルビアの紅い花」は、よく公園などで咲いているサルビアスプレンドスでしょう。サルビアの種類は多く、写真の花はブルーサルビアと呼ばれるものです。チェリーセージやアメジストセージも同じ仲間、サルビア、セージと呼ばれるものはセージとしてくられるようです。他2枚はシオンと宿根アスターです。アスターも種類が多くシオン属の花です。今回ご紹介したサルビアは小さな花が集まって秋の風情を醸し出します。春の花々のような華やかさはありませんが、慎ましやかな姿を美しく思います。



愛泉館だより

ー デイケアの取り組み ー

愛泉館デイケアでは、お一人おひとりに合ったリハビリメニューを提供し、運動を続けることで、どれくらいの機能改善を図ることができたのか、定期的に評価して目標の達成へつなげます。

【評価項目】

デイケア利用開始時に行う「初期評価」と、利用期間中に定期的に行う「中間評価」があります。

5m歩行

5mを何秒で歩くことができるかをテストします。

タッチ・アップ・ゴー

椅子に座った姿勢から立ち上がり3m先の目標物でUターンして戻ってくるまで何秒でできるか？

握力テスト

握力は全身の総合的な筋力と関連があることが分かっています。

太ももの筋力テスト

椅子に座って膝の曲げ伸ばしを行います。この筋力が衰えると膝の痛みが出てきます。

片足立ち

目を開けたままその場で片足を上げて立ち、連続して何秒立っているかを測ります。

目標に向かってモチベーションアップ!



デイケアの流れ

初期評価

デイケア利用開始時に評価します。

転倒予防体操

介護スタッフと一緒に行う転倒予防体操。歌やコミュニケーションも交えて元氣よく行います。



パワーリハビリテーション

普段の生活では使うことのない筋肉を動かす、なめらかな動作を取り戻します。外出や趣味活動の再開に繋がっています。



自主トレーニング

理学療法士やケアスタッフが協働し、お一人おひとりに合った個別のトレーニングメニューを作成します。自宅でも頑張っています。



デイケアを卒業

- デイサービスへの移行
- 地域活動への再参加
- (地域清掃、囲碁クラブ、グラウンドゴルフ)

認知症に対するリハビリ、退院直後の集中リハビリも行います。

デイケアでは、地域の高齢者のみなさんができる限り住み慣れた自宅で自立した日常生活を送れるように支援しています。具体的には、食事や入浴などの生活支援と合わせて、生活機能や口腔機能の向上を目指したリハビリテーションを提供しています。また、認知症に対するリハビリや退院直後の方に対する集中的なリハビリも行います。毎日40名程度の方々が元気に自宅から通われ、中には自立した生活に戻った方もいらっしゃいます。興味のある方はお気軽にお問い合わせください。

体験利用も可能です



デイケア支援相談員 長屋 貴文

ご利用に関するお問い合わせ ☎0561-74-1711 (担当/長屋、浅井)

【期間】6月1日(土)～11月30日(土)

健診の種類	受付時間	備考
特定健診	診察時間内	
肝炎ウイルス検診	診察時間内	
がん検診(胃がん①バリウム)	【月～土】午前のみ	要予約
がん検診(胃がん②内視鏡)		要予約
がん検診(乳がん:乳腺エコー)	【月・金】午前・午後 【火・水・木】午前のみ	要予約
がん検診(肺がん)	診察時間内	
がん検診(大腸がん)	診察時間内	
がん検診(前立腺がん)	診察時間内	



歩行者注意!

混雑などで駐車スペースにお困り
の場合は、病院受付窓口にお問い
合わせください。

付ください。
混雑などで駐車スペースにお困り
の場合は、病院受付窓口にお問い
合わせください。

愛知国際病院では、左記のとおり
市民健診を実施しています。実施
期間後半は混みあうことがあり
ますので、早めの受診をおすすめ
します。

※各健診の対象者は日進市の「健
診のご案内」でご確認ください。

愛知国際病院

日進市各種市民健診を
受け付けています

愛知国際病院

当院向かいの駐車場が
ご利用しやすくな
りました

当院向かいの駐車場を整備しまし
た。出入口付近はコンクリートで
固め、場内の砂利を敷き直し、1
台ずつスペースを広めに確保して
ロープのラインを新たに引くこと
で、より安全に駐車できるように
なりました。



見学・体験利用はお気軽に

【担当/毛利、山下】 ☎0561-74-8260
【受付時間】月～土曜 9:00～17:00



デイサービスカナン
豊富な個別プログラムが好評です!

デイサービスカナンでは、ご自宅の環境やご本人の
身体能力に合わせて階段昇降やお掃除、
食事作りなど、ご希望に沿った個別プログラ
ムをご提供しています。またレクリエーション
では、認知症予防のコグニサイズや風船バレー
などを動かすプログラム、五平餅などのお菓
子作りも人気です。大切な時間をいきいきと
楽しく過ごすため
に、どうぞご利用
ください。

住宅型有料老人ホームカナン

医療と介護の相談室



地域医療連携室

～今回の相談者～
患者さん
のご家族

元気だった父が外出を嫌がり、あまり動かなくなりました。
病気のせい?介護サービスを受けるべき?など病院に相談したくても
本人が外出を嫌がるので受診もできずに困っています。

A

外出する体力があるにも関わらず、以下に当てはまる
場合、「閉じこもり」の疑いがあります。

- ① 外出する頻度が週1回未満
- ② 昨年と比べて外出の頻度が顕著に減っている

地域包括支援センターでは、介護保険*の申請代行
や医療機関への相談など総合的な支援を行っています。

「閉じこもり」が続くと「廃用症候群」と呼ばれる心身機
能の低下につながりやすくなります。そうならないために
早めに関係機関への受診・相談をお勧めします。もし、ご
本人が外出を嫌がって受診できない場合は、愛知国際
病院地域医療連携室へお気軽にご相談ください。

【今回の回答者】 地域医療連携室

*介護保険の手続きには申請が必要です。申請後、認定調査員による訪問調査、主治医による意見書の作成が必要となります。意見書の作成には医師の診察
が必要です。

相談窓口はこちら ☎0561-73-9179 (担当/川口、木下) 【受付時間】 月～金曜 9:00～17:00
土曜 9:00～12:30



心のフリズム
～ずっと忘れたくないエピソード～



吹奏楽部の友人

私は高校生のとき、吹奏楽部に所属していました。
メンバーのなかに、かすれ声特徴的で、ほかの友
人とは違うニックネームで私を呼ぶ子がいました。で
もなぜかそれが心地よいという不思議な感覚でした。
2年生になって、彼女は「ドクターストップがかかった」
という理由で休部、その後入院してしまいました。お見
舞いに行くと、彼女はますますかすれた声で「部活に
戻りたい」と言っていました。

早すぎるお別れの日は大雪でした。悲しみに暮れ
るご家族の了承を得て、私は棺に手紙を入れさせて
いただきました。

「看護師になるね」。看護の知識が全くなかった私
は、すぐ病院の看護師体験に参加し、仕事内容を

知ったうえで看護師を目指そうと改めて誓いました。
彼女は私を医療の道へ導いてくれた人です。折に
触れ彼女のことを思い出し、初心に戻っています。今
もオーケストラで演奏活動を続けているのは、演奏が
好きというだけでなく、彼女ができなかった演奏を、
できる限り長く続けたいと思っているからです。

現在、看護師と職種は違いますが、医師事務作業
補助者として働いています。彼女が私を支えてくれて
いるように、愛知国際病院が地域を支えられるよう、
スタッフの一員として精進していきます。

(医師事務作業補助者 各務 実千代)



Cover Story



2008年ホスピス病棟1階
に開設されたギャラリー。
地域の方などから寄贈さ
れた作品が静かに並びま
す。ご希望があれば病室に
飾ることもできます。

ちょっとオフタイム

第1回コンサートを開催!

ホスピスでは、音楽療法士3名が毎週水曜日の午後、患者
さんご家族に音楽のひとときをお届けしています。普段、
音楽療法士として患者さんに寄り添う一方、ソプラノ歌手、
マリンバ奏者、ピアノ奏者として演奏活動も行っています。

それぞれの個性を活かしてTrois poèmesというグループを結成、6月
9日に第1回コンサートを行いました。演奏するということ
は、自分自身と向き合い、共に奏でるパートナーを思い
やること。これからも自分たちらしい音楽を求め
ていきたいと思ひます。

音楽療法士トリオ
(Trois poèmes)



緑に囲まれたホールに温かい音色が響きました



本場ハワイの味に近いパンケーキ。
アサイースムージーとよく合う！



ルーにフルーツを加えたヒレカツ
カレーも大人気。

East
Favorite

名古屋から東へ
お気に入りをご紹介

三好ヶ丘駅前
で
ハワイな
ひとときを

愛知県みよし市
カリカフェ



代表の神谷俊徳さんとスタッフのみなさん。



トロピカルなウォーターサーバー(セルフサービス)。



ハワイで見つけた雑貨なども素敵にディスプレイ。



CARiCafe(カリカフェ)

【住所】
みよし市三好ヶ丘2-2-2
【TEL】
0561-36-3688
【営業時間】
9:00~21:00(LO20:00)
月曜のみ
9:00~16:00(LO15:00)
年中無休

常夏の空気に包まれるカフェ
扉を開けると、アロハシャツのス
タッフが笑顔でお出迎え。代表の
神谷俊徳さんは30代から幾度と
なくハワイを訪れるほどハワイ好
きで、ハイビスカスやヤシの木の
ディスプレイなど店内は常夏の空
気に包まれます。おすすめは、山盛
りのフルーツに彩られたボリュー
ム満点のパンケーキ。濃厚なアサ
イスムージーと一緒にいただけ
ば気分はまさにトロピカル！
2012年に誕生した「カリカ
フェ」の前身は、1988年に三
好ヶ丘駅前「三好ヶ丘カリヨンハ
ウス」内に神谷さんがオープンし
た「喫茶カリヨン」。まだ駅前に飲
食店が少なかった30年前から、神
谷さんはこの地でカフェを営み、
おいしくて居心地のいい時間を届
けています。

**賛助会員募集の
お知らせ**

アメニティーの充実(施設環境、造園、園芸)、ホスピスでの諸行事、広報啓蒙活動、家族会の開催、ボランティアの活動、教育活動のために
是非ご協力をお願いいたします。(ご入会いただいた方には年に4回広報誌をお送りいたします)下記の口座に会費をお振り込みください。

【①郵便局窓口利用】郵便振替口座 00890-5-3757 【②ATMおよびインターネット振込利用】ゆうちょ銀行(9900) 店番089 当座0003757
【①②口座名義】愛知国際病院ホスピス賛助会 【一口】1,000円(おいくらでも結構ですが、できましたら、5口以上でお願いいたします)

編集後記 専門書があるくらい使い道の多いハッカ油、数年前から暑い時期の生活に取り入れています。簡単なスプレーを作っておいのこもりがちな場所にまいたり、掃除に使ったり…洗濯時にも垂らすと衣類がほんのり爽やかな香りに。虫よけや除菌効果もあるそうで一石五鳥くらいかも！気になる方はお試しください♪(諸石)

●これまでお寄せいただいているご意見・ご感想、大変感謝いたしております。今後ともよろしく願い申し上げます。

【医療法人財団 愛泉会】

■愛知国際病院 ■老人保健施設 愛泉館 ■指定居宅介護支援事業所 愛泉館 ■日進市東部地域包括支援センター
■訪問看護ステーション えまい ■住宅型有料老人ホーム カナン 【関連施設】AHI(アジア保健研修所)

〒470-0111 愛知県日進市米野木町南山987-31 Tel.0561-73-7721(代) Fax.0561-73-7728 <http://aisen-kai.jp/>

医療法人財団 愛泉会 広報誌「みなみやま93号」 発行日:2019年7月1日 発行人:井手宏 編集発行:法人だより委員会 編集長:近藤正嗣

※無断で複写、複製、転載することを禁じます。



スマートフォンでも
ご覧いただけます

お問い合わせ

医療について ☎0561-73-9179 (地域医療
連携室)

介護について ☎0561-74-1300 (日進市東部地域
包括支援センター)

【医療・介護についての受付時間】月~金曜 9:00~17:00 土曜 9:00~12:30