



医療法人財団  
愛泉会

愛知国際病院 | 老人保健施設 愛泉館

2022年 冬  
vol.103

# みちよみやま

特集

「食べる」を支える

「食べる」を支えて  
リハビリ効果を高める

いつもを、ずっと。

Case 4 もしかして認知症？





### 口の中をきれいにして、おいしくご飯を食べる

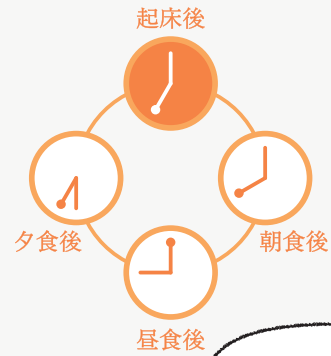
歯や義歯が汚れたままだったり、舌の汚れ(舌苔)が厚くついていると、味を感じにくくなって食欲がなくなるほか、むし歯、歯周病、誤嚥性肺炎などを発症しやすくなります。口腔ケアで口の中や周辺の清潔を保てば、感染症などの予防だけでなく、唾液分泌が促されて味覚が改善し、おいしく食事できるようになり、QOLの維持や向上が期待できます。

## 口腔ケア



### 日々の口腔ケア

毎食後のケアに加えて、汚れや菌が繁殖しやすい起床後にも口の中をきれいにします。



### プロのケア



- 入所時に歯科検診
- 毎週、歯科治療(必要時)
- 歯科衛生士によるチェック(隔週または月1回)
- 歯科衛生士による専門ケア(隔週または月1回)

米野木歯科医院さんは口腔ケアのパートナー



### さまざまなアイテム



歯科医の指導のもと、歯ブラシの届かない所は数種類の歯間ブラシを使い分けてお掃除。さらに舌ブラシや口腔ジェルなどを活用し、歯肉の炎症や退縮を防ぎます。

### 飲み込む力や発話できる機能を取り戻す

愛泉館には、食べる・飲み込む(嚥下)といった機能がスムーズではないときに「嚥下訓練」を行う言語聴覚士がいます。利用者さんの舌の動きや可動範囲を見ながら症状や状態をチェック、それぞれに合わせたお口の体操や発話訓練をすることで、飲み込む力や発話できる機能を取り戻します。

入所時のチェックをもとに舌圧トレーニングなどを取り入れています!

### 「むせ」「嚥下」チェックの例

#### 水飲みテスト

少量の水を飲む時間を調べたり、むせ・呼吸変化の有無を確認



#### 反復唾液嚥下テスト

30秒間に3回以上「空嚥下」ができるか確認



## えんげ 嚥下訓練



「食べる」はリハビリへの活力です!

## 栄養ケア



### ミールラウンドで日々の食事状況をチェック

管理栄養士がテーブルを回りながら食事の様子を確認するミールラウンドを毎日行います。さらに月1回、多職種で構成された栄養サポートチームもミールラウンドを実施。それぞれの視点で栄養状態などを確認し、意見交換しながら栄養マネジメントの質を高めています。



利用者さんの体調について看護師と情報共有



管理栄養士、看護師、介護士など多職種が栄養サポートを行います。

### ミールラウンドのチェック内容

- 食事時の姿勢
- 食べるスピードや食量
- 咀嚼する回数 など

利用者さんの「元気」は「食事」から!



# 「食べる」を支えて リハビリ効果を高める

しっかりと食事してこそ、リハビリに集中できる

愛泉館では歩行トレーニングや認知症リハビリなどの「個別リハビリ」、たまたみ物や洗い物などの「生活リハビリ」、体調に合わせた「自主トレーニング」で高齢者の自立した生活を支援しています。こうしたリハビリを支えるのは、多職種の連携による日々のサポートです。「口腔ケア」「栄養ケア」「嚥下訓練」の3つに力を注ぎながら、リハビリ効果を高めています。

愛泉館で元気になる方が多い理由はリハビリの充実だけではありません。利用者さんが毎日おいしくご飯を食べられるようサポートすることによって、元気にリハビリを続けられる体づくりを行っています。

※愛知国際病院では2005年から栄養サポートチーム(NST)が患者さんの「食べる」を支えて、早期の回復を目指しています。



# おいしくご飯を食べて 元気にリハビリできる毎日を！

米野木歯科医院さんが愛泉館で口腔ケアを定期的に行うようになって約3年。歯科医と看護師それぞれの立場から、口腔ケアの大切さを話し合います。

**田村** 愛泉館さんとのご縁は5年ほど前。私が米野木歯科医院を開業して数年過ぎた頃でした。当院で診ていた患者さんの何人かが愛泉館さんに入所され、お声をかけていただきました。歯科治

療に伺ったのが最初です。  
**野村** 歯の治療から口腔ケアへ、提供する内容が広がったんですね。  
**田村** そうです。治療して口の中がきれいになっても、大切なのはその後。愛泉館のスタッフさんに「こういうふうなケアしてくださいね」とお伝えする場を設けていただき、入所される利用者さんの歯の検診も定期的に行うようになりました。お口の中の状態を記録し、「治療が必要な方」「ケアの方」と分け対応しています。

米野木歯科医院  
院長  
**田村 一央**

愛泉館 摂食・嚥下障害  
看護認定看護師  
**野村 由香**



**野村** 最初はイヤがられたり遠慮されたりする方もいましたが「お口は大切だから」とケアさせてもらうと「すっきりしたわ」と喜ばれます。「歯医者さんの日」を楽しみに待っている方もいるんですよ。

**田村** 口の中が汚いままだと、喉も汚く荒れて菌が繁殖しやすくなり、病気への抵抗力が下がります。口腔ケアをすれば唾液腺が活発になり、口の中だけでなく喉もきれいになりますよ。

**田村** 野村さんは嚥下認定看護師という資格を持ってますね。取得のきっかけを伺ってもいいですか。  
**野村** 以前、急性期病院に勤務していたとき、担当の患者さんが食事できなくなったことで元氣も笑顔もなくなってしまうんです。食べる楽しみを支えたいと思って10年前に資格を取ったんです。

**田村** 愛泉館では、嚥下の講習会なども行っているとか。  
**野村** はい。嚥下機能の評価方法や食事の仕方などを伝えています。例えば嚥下機能の衰えた方は、リクラインングを後ろに倒すと食べやすいのですが、嚥下の妨げになるのではと不安を抱くスタッフもいました。講習で理由をきちんと伝えると「よく理解できた」と安心してもら



**野村** 私は愛泉館で働き始めてまだ半年ほどですが、起床後、朝食後、昼食後、夕食後と、1日4回も口腔ケアを行うことに正直、驚きました。しかも、歯ブラシ前に歯間ブラシで汚れを取り除いたり。「愛泉館ってすごいな」と感心しました。

**田村** 実は私がお願いしたんです（笑）。大変だと分かっていましたが、ケアを続けることで歯周病や誤嚥性肺炎の予防になるだけでなく、口の中や舌がきれいになると味覚が改善されて、おいしく食事できるからです。とはいえ行うのはスタッフのみなさんですから、積極的に実行してください。していることに本当に感謝しています。

えました。

**田村** うちの若いスタッフにも講習会をお願いしたいです。愛泉館には百歳を過ぎた方も入所されています。そういった高齢の方の口腔ケアをさせていただくことで、クリニックでは学べない嚥下や食事のこと、教科書や専門書に書かれていない大切なことを現場で学ばせていただいています。こうした経験を活かして、利用者さんにとってよりプラスになる口腔ケアを目指します。

**野村** これからも先生や歯科衛生士のみなさんと連携を図り、おいしく食べて元気にリハビリできる毎日を支えたいと思いますのでよろしくお願ひします。



## ケアの大切さを実感！

認知症で何カ月も発語がなかった方に口腔ケアを施し、周囲の筋肉の緊張をほぐすマッサージを行ったところ、表情が和らいで久しぶりに声が出ました。かたわらでケアを見ていたご家族が涙ぐまれました。（田村さん）



食事をしたがらないゲストの方の口の中をキレイに歯磨きすると、ご飯を食べたときに「おいしい」と言ってくれることがあります。そのたびに、お口のケアの大切さをしみじみと実感しています。（野村さん）



## Profile

米野木歯科医院 院長  
**田村 一央**

名古屋市立大学薬学部製薬学科を経て北海道大学歯学部卒。同大学院・日本学術振興会特別研究員兼任。その後、いくつかの歯科クリニック院長などをを経て2011年、日進市に米野木歯科医院を開院。歯科医師・歯学博士。



愛泉館 摂食・嚥下障害看護認定看護師  
**野村 由香**

総合病院に長く勤務するなかで、患者さんの「食べる楽しみ」を支えたいと思うようになり2011年摂食・嚥下障害看護認定看護師の資格を取得。結婚を機に生まれ育った日進市に戻り、2021年6月愛泉館に入職。







### デイサービス(有料老人ホームカナン)

D子さんの介護認定は「要支援1」。地域包括支援センターのケアマネジャーの勧めもあって、週1回デイサービスに通う新しい生活がスタートしました。ほとんど外出しなくなっていたD子さんですが、デイサービスのレクリエーションで楽しく体を動かすうち、以前のように活動的になり、近所のコミュニティサロンにも足を運ぶようになりました。そんな様子を見て、長女はとてもうれしく思っています。

ティータイムの時間を楽しみにされる方も



有料老人ホームカナン  
デイサービス

### 外来(愛知国際病院)

高血圧の持病があるD子さんは、かかりつけ医の連携先である愛知国際病院で、認知症、甲状腺機能障害、脳の病気などいくつか詳しい検査を受けることになりました。幸い、大きな病気は見つからず、ほっと安心したD子さんと長女。ご家族みんなで今後の生活について話し合い、Dさんがこれからも自宅で生活を続けられるよう、介護保険の申請を行うことになりました。

こういう機会に、詳しく検査しておくことで安心ですよ



検査結果によっては、連携先の高次医療機関でさらに専門的な検査を行うこともあります。

主治医が介護保険申請に必要な意見書を用意し、地域包括支援センターが代行で市に提出しました。

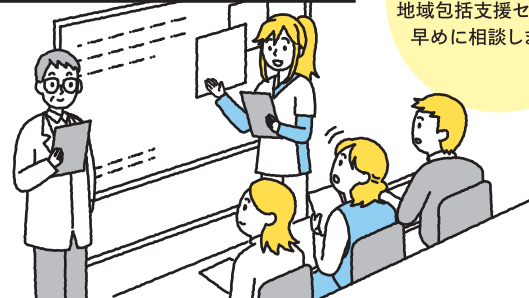
### ケース紹介



D子さん(79歳)

5年前から長女夫婦と同居しており、身の回りのことは自分でやっている。最近、飲み物をこぼしたり、鍵のかけ忘れがあったりして、外出が億劫になっているようなのを長女は気にかけている。

### 市民講座(保健センター)



介護サービスの窓口である地域包括支援センターに早めに相談しましょう

D子さんの様子を心配していた長女は、認知症に関する市民講座を市の広報誌で見つけて参加。高齢者が自宅で生活を続けるためのサービスがあることを知りました。また、介護保険サービスの窓口として地域包括支援センターが紹介されて、クリニックの先生や保健師さんが「早めの相談を」と勧めていたことから、まずは訪ねてみることにしました。

### 地域包括支援センター



地域包括支援センターの相談窓口で、D子さんと長女は各種サービスについて説明を受けました。数日後、同センターの担当者が自宅を訪問、D子さんの生活状況などを確認するとともに、介護保険サービスを使って段差をなくしたり手すりをつけたりする家での転倒防止対策を提案。さらに、体力・筋力を維持するためにデイサービスなどを積極的に利用すること、認知機能の低下や物忘れなどは専門の医師を受診することを勧めました。

まずは体験見学をしてみるといいですよ

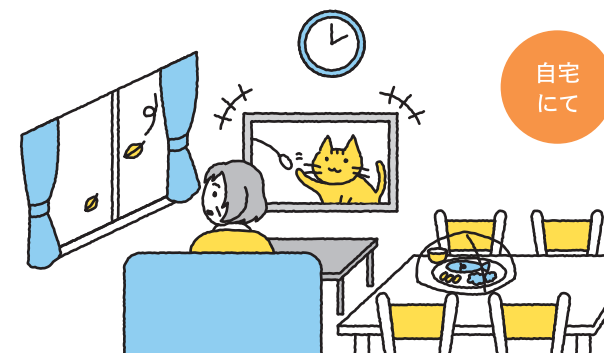


日進市東部地域包括支援センター

愛泉会が「日常」をサポート

いつもを、ずっと。

### Case 4 もしかして認知症?



自宅にて

外出が億劫になり、ぼんやり過ごす方のなかには認知症、老年性うつ、甲状腺機能障害などの病が潜んでいることもあるので要注意。

### 運動を習慣付けることで、認知機能の低下を防ぎます

他にも

デイケア



一人ひとりに合ったリハビリプログラムで運動機能の維持・向上を図ります。



デイサービス



軽い運動やリハビリテーションを楽しむことで生活にリズムが生まれます。

地域



公民館や地域のサークル運動などに参加し、いろいろな方と交流を図ります。

D子さんのケース



「身の回りのことは自分でできる」と自信をもっていたD子さん。ある日、台所の段差で転びそうになりヒヤリ。「骨折でもしたら…」と家族も不安を募らせます。D子さんのように家族と住んでいても「日中独居」の高齢者は多く、日中ぼんやり過ごすうちに認知症が進んでいることもあるので注意が必要です。

「母が介護保険を使うなんてまだ先」と思っていた長女ですが、市民講座で「介護サービスで運動を習慣付けることができる」と知り、D子さんにも「良い所があれば利用してみたい」と考えるようになりました。二人でいくつかのデイサービスを見学、D子さんは少人数でアットホームな施設に週1回通い始めました。

外出の機会ができるD子さんの生活にメリハリができ、以前よりおしゃべりになりました。長女は担当のケアマネジャーにいろいろ相談できる安心から、辞めようか迷っていたサポートを続けられるようになりました。

家族と暮らしていても安心できない「日中独居」

※一定期間、入院または入所して、集中的にリハビリを行うこともできます。



訪問診察に伺うと、そこには患者さんのさまざまな暮らしがあります。もともと私は本を読むことが好きなので、自然と本棚に目が向きます。

あるがん患者さんのご自宅を訪問するようになって、いつも枕元に数冊の本があることに気付きました。老子・荘子に関連する本ばかりで「老荘は面白いね」と話されました。そのときはあまり意識せずに会話をしましたが、ご自分の病気について思うところがあつたのかもしれない。枕元の本は一冊一冊と読み終えていったらしく、1冊残るだけとなりました。

そんなある日のこと。「先生に相談があるんだけど」と口にさ

れました。「読みたかった本は全部読んでしまった。また本を買いたい、読み切れるか分からず迷っている」「どんな本ですか」と尋ねると「三国志」との返事でした。「いいですね。私も学生の頃に吉川英治などいろいろな三国志を読みました。どの三国志を讀みたいですか」と続けると「江戸時代に日本の絵師が絵をかけた文章を付けた三国志だね。インターネットですぐ取り寄せられるけど、少し長くて読み切れるかどうか」「病気は急に悪くなることもあるけど、それはそのときですよ」私は答えました。ほどなく患者さんの枕元には「三国志」の古本が数冊並びました。



Next Doctor >>> 小児言語外来 井手 初穂先生です。お楽しみに!

## 枕元の「三国志」

# Dr. ひだまり日記

地域医療福祉連携部 部長 在宅医 宮崎 雅



幸いにも、症状が急変することとはなく、しばらく穏やかに過ごされました。その後、入院して亡くなりました。

「あの三国志はどうでしたか」もう一度、言葉を交わしたい患者さんのお一人です。

## 季節のトリビア 五十歩百歩(ごじっぽ、ひゃっぽ)

五十歩百歩といえば、どちらも大差ないことの例えです。何となく歩数の多い百歩のほうがマシというイメージがありますが、「五十歩百歩」の本来の意味は、「敵から五十歩逃げた兵士が、百歩逃げた兵士を臆病者と笑った。しかし逃げたことに変わりはない」という孟子の故事からきています。この場面からすると「五十歩の方がマシ」となります。いずれにしても孟子は、わずかな差に目を向けるのではなく、物事の本質を捉える重要さを説きました。

2022年の幕開け。おなじ「歩」なら老子の教えに由来する「千里の道も一歩から」の「歩」となるように、毎日の積み重ねを大切に過ごしていきたいものです。



## ホスピス 読む 入院案内

### 「費用」について

ホスピスの入院費は特別と思われがちですが、一般の入院と同様、社会保険や国民健康保険などの各種健康保険が適用されます。また、高額療養費制度や所得により食費が減額される制度なども適用されるため、一般の入院と比較して特に高額になることはありません。詳細については、ご遠慮なく相談窓口へお尋ねください。

### 費用(内訳)

1日あたりの医療費は定額です。入院中に薬剤や処置が増えても、ご負担金額は原則変わりません。



### ホスピス入院費 = 医療費 + 食費 + 個室料金・機器使用料 + その他実費\*

\*当院指定のおむつ等の日用品や病衣レンタルなどのサービス費

入院費用(医療費や食費・機器使用料を含む)の例

一般個室に1カ月(30日間)した場合	
70歳未満 (医療保険3割負担、限度額適用認定証「区分ウ」、高額療養費制度適用)	約19万円
70歳以上 (医療保険1割負担、高額療養費制度適用)	約15万円

※その他実費は上記に含まれません。  
※上記は目安の金額です。  
※お支払いは銀行振り込みやクレジットカードのご利用も可能です。

ホスピス入院の手続き、その他のご相談は相談窓口へお電話ください。また、「入院案内」「ホスピス外来」をご希望の方は予約が必要ですので必ず事前にご連絡ください。コロナウイルス感染拡大状況によっては、見学場所を制限させていただくなどの感染対策へご理解とご協力をお願いします。



ホスピス相談窓口 ☎0561-73-3191 【受付時間/月～金曜 9:00～16:00】

### ホスピスケア

ホスピスでは患者さんに「ご自宅のように」日常を感じながらお過ごしいただくために、さまざまな工夫をしています。コロナ禍で制限はありますが、面会可能な時間帯を設けたり、季節の行事で患者さんのお部屋を1部屋ずつ訪問したり。ホスピス病棟だからこそ提供できる「全人的ケア」を入院したその日からお届けしています。

## Message For family | ホスピス看護師より

だれかに話すだけで気持ちが軽くなる、そんな時間も共有しています

ホスピスに入院される方のご家族は、厳しい病状を告げられ、どのように振舞ったらいいのか、患者さんに対して何をしてあげられるのか、悩むことも多いと思います。ご家族の方がどんな感情を抱いたとしても、何ひとつ間違いはありません。私たちは日々の患者さんとの関わりを大切にしながら、今ご家族が何を感じ、考えていらっしゃるのか、気兼ねなくお話しただけの関係を築けるよう努めています。患者さんのことを一番よく理解されているのはご家族です。それゆえに「この選択で良かったのか」「何が最善なのか」と不安を抱くこともあると思います。そんなとき、ご本人でもなくご家族でもなく、第三者だからこそ、お話できることもあるかもしれません。私たちはご家族の悩み、不安を受け止め、共に患者さんを支えていける存在でありたいと願っています。いつでもお声がけください。



「大切な人」をご家族と共に支えていきたいと願っています



2022年4月から、愛知国際病院の外来診療体制が変わります

現在	月	火	水	木	金	土	日
午前	●	●	●	●	●	●	—
午後	●	—	●	—	●	—	—
夜間	●	—	●	—	●	—	—

2022年4月以降	月	火	水	木	金	土	日
午前	●	●	●	●	●	●	—
午後	●	●	●	●	●	●	—

※月曜日から土曜日の午前と午後以外来診を行います。  
※診察時間の一部が変更となります。  
※夜間の外来診察は廃止いたします。

詳細は決まり次第、ホームページ等でお知らせします



お問い合わせ／老人保健施設 愛泉館  
☎0561-74-1711(代表)

**愛泉館「足腰おたっしやクラブ」を再開します！**  
老人保健施設愛泉館では、コロナウイルス感染拡大を受けて中止していた日進市の委託事業「足腰おたっしやクラブ」を1月から再開！理学療法士が安全かつ効果的に運動を指導する教室で、一緒に体を動かしませんか？開催にあたっては、定員を減らし、密を避け、手指消毒などの感染対策を万全に行っています。今後も感染拡大状況を注視しながら、地域のみなさんの健康づくりをサポートしていきます。

愛泉館



訪問診察のお問い合わせ  
地域医療連携室  
☎0561-73-9179

**藤田医科大学の医学生が 当院で実習を行いました**  
当院では毎年、在宅診療に関する実習を受け入れています。今年度は連携先の藤田医科大学から4名が地域医療連携室で実習に参加しました。医学生はそれぞれ1週間ずつ、当院で訪問診察の担当をしている宮崎医師のもと、訪問先での注意点や対応の仕方などを学びました。当院の訪問診察では、健康管理のほか、緩和ケアの提供や看取りなど幅広く対応しており、「訪問診察に向かう前の念入りな準備など大変勉強になった」といった声をいただきました。

愛知国際病院

みんな、  
どうしてる!?

リアルに職場アンケート

お題 寒〜いとき、何を食べてくなりますか？



寒いときに食べたいものナンバーワンは鍋物。麺やおでんをダブルスコアで上回る圧倒的な1位でした。「鍋」に関する意識調査※によると、鍋料理について「好き」「どちらかと言えば好き」を合わせると95%！ただし、好きな理由として、女性は「手軽」「準備が楽」、男性は「ボリューム満点」と異なります。男女で回答が揃った質問は「誰と鍋を食べたい?」。「家族」がダントツ1位でした。今年もあったか〜い鍋を、大切な人とゆっくり食べたいですね♪

- 1位 鍋物
- 2位 あつあつの麺
- 3位 おでん
- 4位 シチュー
- 5位 あててのアイスクリーム
- 6位 辛いもの
- 7位 お雑煮、おぜんざい

※20歳以上の既婚男女412名に対する「鍋」に関する意識調査:BRITA Japan株式会社(東京都渋谷区)

医療と介護の相・談・室

~Cure & Care~



Cure  
~医療~



【相談者】  
50代女性

2週間ほど前、便に少し血が混じっていることが続きました。初めてのことで、不安でインターネットで調べてみたら「がんの初期症状の可能性もある」と。大腸内視鏡検査を受けると良いそうですが、どんな検査ですか。

大腸の中をカメラで観察し、がんなどを診断する検査です。

大腸内視鏡検査(大腸カメラ)は肛門からカメラを入れて大腸の中を詳しく観察し、痔・ポリープ・がんなどを診断する検査です。日本女性のがん死亡原因1位は大腸がんですが、検査で早期発見できれば、ポリープを切除し、がん化を防ぐことができます。大腸内視鏡検査はお薬などで大腸をきれいにしてから行うので、前日から準備が必要です。また、検査中の痛みが心配な方には鎮痛剤・鎮静剤を使用することもあります。当院では、新たな内視鏡機器を導入し、画像がより鮮明に読み取れるようになったほか、検査中に腸に送る気体に炭酸ガスを採用してお腹の張りや腹痛を軽減しながらよりスムーズに検査を行えるようになりました。また、検査は消化器内視鏡の経験豊富な医師が担当し、看護師がしっかりサポートするので、安心して検査を受けていただけます。この約2年、コロナ禍で健康診断の受診を控えている方も

少なくありませんが、定期的な検査は病の早期発見につながります。少しでも不安のある方は、一度主治医の先生にご相談されることをお勧めします。



大腸カメラ 受診の流れ

- 外科・消化器科受診  
検査の説明と必要な検査物品をお渡しします。
- ↓
- 大腸カメラ検査  
検査日は月・火・金(午後)となります。

Care  
~介護~



【相談者】  
70代女性

コロナが流行して地域の集まりもなくなり、一人で過ごす時間が増えました。コロナが始まる前は、地域の知人と運動教室に通っていましたが、なかなか再開されず、このままでは体が悪くなっていくのではないかと心配です。

少しずつ、地域の集いの場や運動教室が再開しています。

緊急事態宣言が明けて数カ月たち、コロナの感染者数も減少傾向にあることから、少しずつ地域の集いの場や運動教室が再開しています。日進市は10月から「きらきら体操教室」を日進市中央福祉センターで開催。体の状態に合わせて2つのコース(半年間)を用意し、毎月1回の体操を行っています。人気が高い教室で、今期はすでに定員に達しました。また、地域の福祉会館では「おたっしや教室」が再開されつつあります。愛泉館でも「足腰おたっしやクラブ」を1月から再開します。

時々ご一緒しており、そこで介護保険が適用されるサービスを提案し、実際に介護保険の申請につながったケースも少なくありません。

外出の機会が減って不安に思われる方は、ぜひお住まいの担当地区の地域包括支援センターへご相談ください。



日進市東部地域包括支援センター

☎0561-74-1300

【受付時間】月~金曜 9:00~17:00、土曜 9:00~17:30

一方、地域包括支援センターでは、職員が自宅を訪問し、お体の状態に適した運動教室などをご提案しています。運動教室以外にも、気軽にお茶を飲みながら交流を楽しめる地域の集いがあります。地域包括支援センターの職員も





こんなにたくさん採れたよ!

### みよし市 みよしみかん園

## オーナー制で みかんの木を 一緒に育てる

みよし池のほりにある「みよしみかん園」。約2000㎡の敷地に温州みかん240本が植えられています。20年ほど前「子どもたちにみかん狩りのできる場を」と創設され、現在「みよしみかんボランティアの会」が運営しています。オーナーになると年数回の手入れをしながらみかんの木を育てます。会の世話役を務める近藤さんは「健康のため、楽しみのため、みかんを育ててほしい」と笑顔で話します。

みかんは低いところにも実をつけるので、お子さんも楽に収穫できます。



みかんの収穫期は11月頃。1本あたり多い時で200個ほどの実がなります。



世話役を務める近藤さん。剪定や肥料の種類など相談ののってくれる頼もしい存在。

オーナーになるとネームプレートがかけられます。10年以上大切に育てている方も。

若い後継者、探しています!

収穫の仕方など親切に指導。日々の見回りや害虫消毒はベテランの役員が世話をしています。



### みよしみかん園

三好池第7駐車場(周回道路スタート地点)から2.2キロ付近  
<https://harumimikann.jimdo.com/>

お問い合わせはこちらから



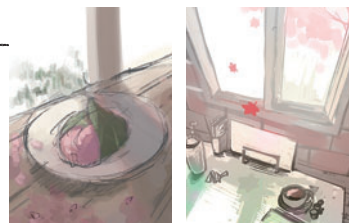
- オーナー制** 1本1,200円(4本単位)でオーナーになると、施肥や剪定、下草刈りなど年数回の手入れをしながらみかんの木を育てます。会員数は約60人、7~8割は60歳以上です。
- オーナー募集** 毎年数名、募集します。新オーナー募集は、ホームページや園の看板でお知らせします。※応募者多数の場合は抽選

### 表紙のイラスト

#### 1年間の表紙イラスト制作から学んだこと

名古屋学芸大学 メディア造形学部 2年 金子 梨聖さん

4枚描いて、毎回のように学びがあったので、描いていてすごく楽しかったです。色やタッチなど、優しい温かみのあるイラストになるように心掛けていましたが、思ったような効果にならないこともあったので、そこがとても大変でした。1つの窓からさまざまな景色を見ることをテーマに描いていました。いろいろな景色や世界の顔を表現できていたら嬉しいです。



#### 今後挑戦したいことや卒業後の夢など

今まで、人物や植物ばかり描いていたせいで、背景には少し苦手意識があったのですが、イラストに携わらせていただいた中で風景や背景を描く楽しさが気付きました。今後は、描く題材の中に風景も加えて、積極的に描いていきたいです。卒業後、グラフィックデザイナーになることを目指しています。いつかイラストとデザインを同時に活かせる機会があればいいな、と思っています。

#### 賛助会員募集のお知らせ

アメニティーの充実(施設環境、造園、園芸)、ホスピスでの諸行事、広報啓蒙活動、家族会の開催、ボランティアの活動、教育活動のために是非ご協力をお願いいたします。(ご入会いただいた方には年に4回広報誌をお送りいたします)下記の口座に会費をお振り込みください。

- 【①郵便局窓口利用】郵便振替口座 00890-5-3757
- 【②ATMおよびインターネット振込利用】ゆうちょ銀行(9900) 店番089 当座0003757
- 【①②口座名義】愛知国際病院ホスピス賛助会
- 【一口】1,000円(おいくらでも結構ですが、できましたら、5口以上でお願いいたします)

#### 編集後記

ホスピスの所蔵絵画の整理を始めて約1年。ボランティアさんたちが、100以上ある絵画について写真を撮って分類し、箱を整えラベルを貼って…このたび笑顔と共にようやく「絵画ファイル」が完成しました。「入院される方が、ご家族が、ほっと和むような空間になるように」という寄り添う想いに、身が引き締まります。「真」の字は「家の中で体をまっすぐにのぼして、いずまいを直すこと」を表すそうです。こたつで丸くなっては、福が来ないかな。(諸石)

●これまでお寄せいただいているご意見・ご感想、大変感謝いたしております。今後ともよろしくお願ひ申し上げます。



#### 【医療法人財団 愛泉会】

- 愛知国際病院 ■老人保健施設 愛泉館 ■指定居宅介護支援事業所 愛泉館 ■日進市東部地域包括支援センター
- 訪問看護ステーション えまい ■住宅型有料老人ホーム カナン 【関連施設】AHI(アジア保健研修所)

〒470-0111 愛知県日進市米野木町南山987-31 Tel.0561-73-7721(代) Fax.0561-73-7728 <http://aisen-kai.jp/>

医療法人財団 愛泉会 広報誌「みなみやま103号」発行日:2022年1月1日 発行人:井手宏 編集発行:法人だより委員会 編集長:近藤正嗣

※無断で複写、複製、転載することを禁じます。



お問い合わせ

医療について ☎0561-73-9179 (地域医療連携室)

介護について ☎0561-74-1300 (日進市東部地域包括支援センター)

【医療・介護についての受付時間】月~金曜 9:00~17:00 土曜 9:00~12:30