

# みやみやま

2021年 夏  
vol.101

特集

ホスピスで安らぎを

## ホスピスに息づく さまざまな心のケア

いつもを、ずっと。

Case 2 生活を支える緩和ケア



# ホスピスに息づく さまざまな心のケア

緑に包まれ、四季の移ろいを身近に感じることのできる独立型のホスピス病棟。医療や看護に加えて違った形でも安らぎをお届けする「さまざまなケア」を見つめます。

四季折々の花が楽しめる植物園のようなお庭

## 1年中、草花を絶やさない庭

設立時は雑草だらけだった荒地を、ボランティアが何年もかけて庭に育てました。室内に生ける花の多くは、このお庭から。1年中絶えることのないよう、約100種類の植物を育てています。



庭で摘んだ草花が室内を彩ります



## 木のぬくもりで包みこむ

緑豊かな環境と一体となった空間づくりを目指し、カウンターや棚など、室内にはふんだんに木が使われています。庭を身近に楽しめる設計によって、外とつながっている気持ちになります。

自然と触れ合うことで、外(=社会)との関わりを感じられるように設計しました



### 過ごしやすいようにレイアウトは自在

お体の状態やご希望に合わせて、家具の配置を変えられる設計にしています。

建築計画連合 柳澤 佐和子さん

トイレとベッドを近くする



お部屋をゆったりと使う



ベッドから外が眺められる



…ベッド …トイレ ※お部屋のレイアウトは一例です

一般的な浴槽と、機械浴槽を完備しています

介護浴室

ヒノキのカウンターが温かい印象のナースステーション

ナースステーション

ベランダとお庭がフラットにつながります

2F

EV

1F

EV

多目的室

自由に過ごせる多目的室

控室

美容室

ランドリ

浴室

ご家族の方が宿泊もできる家族室

家族室

ホスピス設立時に植えたケヤキが大木になりました

一般病棟とは屋根付きの通路でつながっています

働き者のニワトリはホスピスの人気マスコット。一つひとつ丁寧に仕上げます



### 手作りドアストッパー

ホスピス設立当時にボランティアが手作りしたドアストッパーを約20年ぶりに一新! スタッフルームで楽しく制作中です。



## ヘアカットやメイクで心も元気に

2週間に一度、資生堂の美容師さんが専用美容室でヘアカット。患者さんの体調によってお部屋のベッドに横になったまま施術することも。希望に応じてヘアカラー、ネイル、眉カットも行います。

患者さんと旅行やご家族のことなど、お話ししながら施術する時間が大好きです(ボランティア美容師)



## 穏やかな時間が流れる

患者さんやご家族から寄贈していただいた絵画のほか、ホスピス設立者の川原医師の関連資料を展示。いつでも自由にお過ごしいただける多目的室です。絵はボランティアが入れ替えています。



ここでお世話になった主人が生涯ただ1枚、気に入って購入した版画を寄贈しました。多くの人に見ていただけてうれしいです。  
患者さんのご家族



生演奏の様子を動画でご覧いただけます



お部屋で音楽療法士が演奏する個人セッション

## 生演奏で心の処方

週1回、ラウンジではトリオによる生演奏が行われます。患者さんからリクエスト曲を受け、即興することもしばしば。ピアノ、マリンバ、オートハープの音や歌声がホスピス空間をやさしく包みます。  
※現在個人セッションは中止しています。





伊神 妙子 (ホスピス音楽療法士) × 水野 寿美子 副院長 (看護部長)

安らぎの時間を届ける  
音楽という、癒しの力。

ホスピス設立時からケアの一つとして行っている音楽療法活動。20年以上活動している伊神先生と水野看護部長が「音楽の力」について語ります。



一翼を担っています。

**水野** どうすれば先生のように患者さんの心に働きかけられるのですか。

**伊神** 経験が大きいかと思います。じつは最初の頃は「何もできなかつた」と泣きながら帰っていたんです。とにかく患者さんを感じたいと思って、感性を必死に磨きました。そのうち患者さんの求める波長や音質などが自然に感じられるようになって。今はお部屋のドアの前に立ち、ノックす

るだけでも患者さんの空気が分かるほど。音楽療法士としての自分は、このホスピスで育てていただきました。

**水野** 音楽療法士の資格を50歳で取得されたそうですね。

**水野** 先生の域に達するのは難しいけれど「感じる」大切さは私たち看護師も同じです。次に何をすべきか

**伊神** 日本に公の研究機関ができたとき、すぐに取得しました。それからさまざまな分野の音楽療法に携わった後、縁あって愛知国際病院ホスピスの音楽療法士になりました。

まずと分かってきますから。

**水野** ずっと患者さんとの個人セッションが中心でしたが、ピアノの村瀬さん、マリンバの近藤さんが加わり、今はトリオが定番となりました。

日々、学んでいます。「ああ、こういう気遣いをされるのか」と。

**水野** 3人が醸し出す雰囲気が素敵です。

成長することでもっと患者さんに寄り添うことができたらいですね。

**伊神** うれしいですね。私を含めて3人とも、ホスピスでの活動をとても大切にしています。

父親の看取りで体感した音楽の力

**水野** 音楽療法士になったきっかけを教えてくださいませんか。

**水野** 今日もうラウンジで演奏いただきましたが、患者さんと先生たちとの心地よい空気が肌から伝わってきました。

**伊神** 音楽家としてコンサート活動

**伊神** 患者さんが希望に満ちた世界への扉を心穏やかに開かれることを願って、これからもトリオで音楽を届けさせていただきます。

を送るようになってから病床で私に「歌ってくれ」と言います。私が「晩中歌っていると、父は痛みを忘れて眠りについてくれました。そんな父の看取りを通じて音楽の力を知ったのが全ての始まりです。」



**伊神** 患者さんが希望に満ちた世界への扉を心穏やかに開かれることを願って、これからもトリオで音楽を届けさせていただきます。

Profile



愛知県立芸術大学音楽学部声楽科卒。演奏活動を続けるなか、音楽療法に出会い、日本音楽療法学会認定音楽療法士の資格取得、1999年愛知国際病院ホスピスで療法活動を開始。名古屋リラの会長、日本死生学会会員、日本死の臨床研究会会員。

ホスピス音楽療法士 伊神 妙子 (歌・オートハープ)

名古屋芸術大学大学院音楽研究科修士課程修了。名古屋音楽学校マリンバ講師ほか。クジラCD「おうちうたvol.1」発売。

ホスピス音楽療法士 近藤 幹夫 (マリンバ)



2005年入職、ホスピス師長を経て看護部長。2020年から副院長兼務。公私ともに「人との出会いは一期一会。今この時こそが永遠」という思いで、人との関わりを大切にしながら日々を過ごす。毎朝、院内をラウンドするなど、患者さん目線を常に心掛けている。

副院長 (看護部長) 水野 寿美子

愛知県立芸術大学音楽学部器楽専攻(ピアノ)卒。日本音楽療法学会認定音楽療法士。愛知県立芸術大学非常勤講師ほか。

ホスピス音楽療法士 村瀬 香 (ピアノ)





## ホスピス

入院のタイミングはお二人で決めてください



入院のタイミングはお二人で決めてください

注意してほしい副作用は…

在宅医や訪問看護師と連携を取りながら患者さんの状況を把握。B男さんとご家族の気持ちを大切にしながら、入院のタイミングを調整すると共に、スムーズな入院のための準備をします。またB男さんのライフスタイルや習慣なども事前に知ることで、入院後のケア体制も整えていきます。  
(ホスピス病棟 相談員)



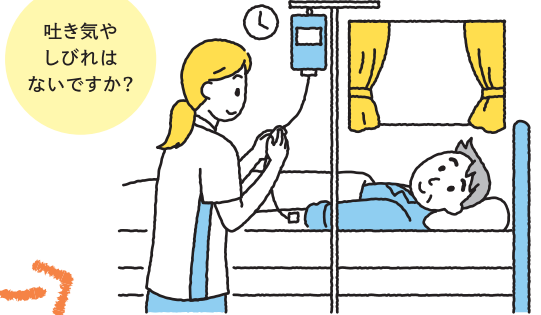
## 訪問診療



B男さん、調子はどうですか？

- 在宅医の主な診療内容**
- 抗がん剤治療以外に関する診察  
※抗がん剤治療は大学病院で行います
  - 治療の副作用への対応
  - 薬剤の処方

## 訪問看護ステーション



吐き気やしびれはないですか？



B男さん(72歳)

## ケース紹介

抗がん剤治療のため大学病院に妻の運転で通院しているが、体力低下によって通院が負担に。自宅での生活はなんとか成り立っているが、妻は今後どこまで夫の介護ができるか不安を抱えている。

訪問診療を担うことになり、B男さんと奥さんに「治療以外でも困ったことがあれば相談に乗るのが在宅医」とお伝えしました。奥さんが入浴介助の苦勞を明かされたので、在宅医は訪問看護の利用を提案。多職種が連携して二人をサポートする体制を整えました。  
(愛知国際病院 地域医療連携室)



- DIV(点滴静脈内注射)
- 各種処置(胃ろうや褥瘡など)
- 訪問看護やケアマネジャーなどの職種と連携
- カテーテル類の管理

体温・血圧のチェック、食事・水分の摂取状況、内服、排泄、睡眠状況など体調確認のほか、必要であれば清拭や入浴の介助も行います。また、在宅医と薬の副作用や不快症状について情報共有し、24時間体制で緊急時に対応します。  
(訪問看護ステーションえまい 訪問看護師)

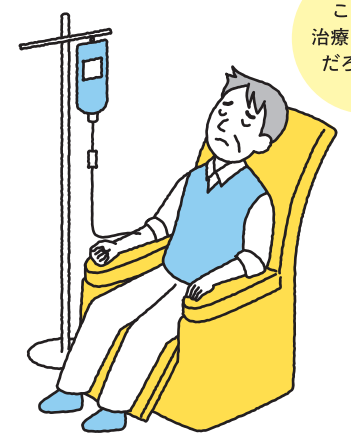
- ご自宅での主な看護内容**
- 体調の確認
  - 清拭や入浴介助などのケア
  - 医師の指示のもと点滴等の医療処置
  - 介護保険サービスの調整(福祉用具などの紹介)
  - 患者さんやご家族の相談  
(入院のタイミング、療養先について)など



愛泉会が「日常」をサポート  
いつもを、ずっと。

## Case 2 生活を支える緩和ケア

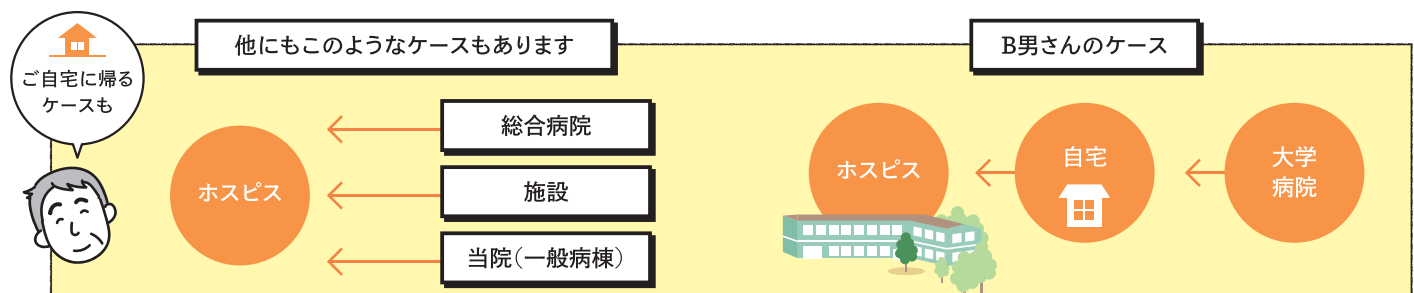
## 大学病院



このまま治療に通えるだろうか…

主治医が月2回、B男さんの抗がん剤治療を行っていましたが、通院が困難なほど体力低下していることから「安心して治療と在宅生活を続けるためには、そろそろ訪問診療も必要」と判断。これを受けてソーシャルワーカーが、B男さんの家から近く、ホスピスもある愛知国際病院を紹介。大学病院の治療、愛知国際病院の訪問診療、2つの医療提供体制へ切り替えることにしました。

## ホスピス入院までのさまざまな道のり



総合病院のほか、ご自宅や施設など、ホスピス入院までの経緯はさまざまです。入院前には、まずお電話でご相談いただき、ホスピス外来にお越しいただきます。  
※当院の訪問診療や一般病棟を利用している方はホスピス外来の受診は不要です。詳しくは直接お問い合わせください。

**主治医・在宅医の連携で「ご自宅の延長のような環境を」**

「がん治療を大学病院で受けていても訪問診療に来てくださるの?」  
当院連携室の医師が、B男さんの自宅を初めて訪問したとき、奥さんの顔には深い安堵の色が浮かびました。日々変化する夫の体調管理など、不安が尽きなかったからです。医師は大学病院の主治医と連絡を取りながら、日常生活をケアする身近な在宅医としてB男さんを支えるようになりました。トイレに行くのも困難になり、「個室でゆっくり生活できますよ」と二人の気持ちに寄り添い、ホスピスへの橋渡しをします。

ホスピスは、B男さんのように、がん治療を離れて「症状緩和を中心」と決心された方が過ごす場所ですが、それまでの経緯はさまざま。だからこそ主治医、在宅医、訪問看護師、ホスピス看護師などが密に情報共有を図り、ご本人やご家族が安心して入院生活を送れるよう、きめ細かくサポートすることが大切です。

「レオは白髪になる前に禿げるんじゃないかな」20歳の頃、父に言われた言葉です。

奇妙に思うかもしれませんが、それを聞いて、とくに落ち込むこともありませんでした。当時から髪が細く、私自身もそうなると思っていたし、何より父が禿頭でしたから。遺伝には逆らえません。

朝早く仕事に出かけ、夕方は家族で食卓を囲み、夜は読書。日曜には教会へ行き、大きな声で聖歌を歌う。それが父の毎日でした。私が高校生だった頃、父はいつも私の悩みに耳を傾け、励まし、諭してくれました。進路に迷っていたとき「医師を目指してはどうか」と背中を押してくれ

たのも父でした。

そんな父が仕事に倒れて急死すると、私は情けないほどに打ちひしがれ、大学の勉強も手につかず、試験にいくつも落第する始末でした。それでも母や兄らに支えられ、数年後、医師としての一歩を踏み出すことができました。

光陰矢の如し。いつしか、私の人生において「父と会えなくなっただけの時間」のほうが長くなりました。医師として働き始めたとき、患者さんを初めて看取ったとき、結婚して親になったとき…。節目のたびに、私の想いを聞いてくれる父はいませんでした。それでも、ここ数年、父の存在をより近く感じています。娘二人が10代になり、「父親として何を伝えられるだろう」と意識し始めたからかもしれません。



Next Doctor >>> 内科 松本 健先生です。お楽しみに!

## 父の日に想う

# Dr. ひだまり日記

リレーでつづる  
内科 川口レオ



今年も父の日が巡ってきました。少し前から白髪が増え、同時に額も広くなりました。的中とは言えないまでも、父の予言は当たったようです。無駄な抵抗はやめ、外見が似てきたことを素直に嬉しく思い、そしていつか、父のように慕われる父親になれるよう、家族と向き合っていこうと思います。

ありがとう、父さん。

## 季節のトリビア 「福神漬」の由来は七福神

夏といえばカレーが食べたくなる季節。付け合わせに甘口の福神漬を好まれる方も多いのでは？

福神漬を最初に考案したのは、東京・上野で漬物屋を営んでいた野田清右衛門。大根、なす、うり、なた豆、れんこん、しそ、かぶを原料に醤油漬けを開発したところ、原料が7種類だったので、店の近くの不忍池(しのばずのいけ)でまつられる七福神の一人、弁天さまにちなんで「福神漬」と名付けられました。

現在の日本農林規格では「きゅうり、生姜、たけのこ、



しいたけ、唐辛子、しその実、ごま」が加わり、このうち5種類以上を原料にしたものを「福神漬」と定めています。多くの食材を同時に摂れる、漬物の王様ともいえるのです。

余談ですが、カレーの添物の定番になった経緯は、日本郵船の食堂でインドカレーに添える漬物「チャツネ」の代わりに福神漬を添えたことがきっかけだとか。なお、毎年7月29日は「福神漬の日」に制定されています。



## ホスピス 読む 入院案内

### 「生活」について

当院のホスピスは患者さんが自宅のように過ごせることを大切にしています。お気に入りの絵や写真を飾ったり、好きなものを個室に持ち込んだりすることが可能です。個室では起床消灯の決まりはありません。スタッフはみなさんのお家(お部屋)へお邪魔させていただき気持ちで、日々のケアにあたっています。

### トイレ

各部屋に水洗トイレを備えています。ベッド近くにあり、患者さんが希望する排泄方法を可能な限りお手伝いさせていただきます。



### お風呂

一般的な浴槽でゆったり入浴する方法と、ベッド上の生活でも湯船でジャグジーを楽しめる方法があり、体調と相談しながらお選びいただけます。



### リハビリ

今の生活をできるだけ維持できるように、理学療法士や作業療法士と共に患者さんに適したリハビリメニューを考え、支援しています。



肩の痛みが少し和らいでいるみたいです

### ACP(アドバンスケアプランニング)

スタッフは患者さんの意思を尊重しながら「何を大切にしたいか」を見つけ、「そのために何ができるか」を常に考えています。どんなことも遠慮なくご相談ください。

## Message For family | ホスピス看護師より

### 患者さん、そしてご家族の気持ちに寄り添い「心の拠りどころ」となれるような存在に

ホスピスに入院される方のご家族のなかには、不安や迷い、悲しみなどつらい気持ちをたくさん抱えながらも、ご本人を気遣って、いつも通りに明るく振舞っている方が少なくありません。そんな張り詰めた日々を送られている気持ちに寄り添い、ほんの少しでも肩の力が抜けて、ずっと閉じ込めていた言葉をふと口にできるような雰囲気を私たちは大切にしています。限りある大切な時間を懸命に生き抜こうとされている患者さんを共に支えながら、ご家族と医療者という関係を越えて、ご家族の「心の拠りどころ」となれるように、癒しや温かさを感じていただける存在でありたいと願っています。



私たちがお手伝いをさせていただきますからご安心ください



どんなことも私たちに聞かせください

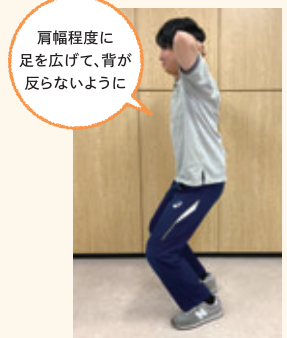


### 愛泉館がすすめる

**コロナ禍でもできる「自宅で簡単スクワット」**  
スクワットはどこでも気軽にできる全身運動です。スクワットで鍛えられるお尻や太ももの筋肉は体の中でも特に大きな筋肉なので、効果が出やすいのもうれしいですね。女性の方は冷え性にも効果的です。

- こんな工夫で毎日運動を続けるのはいかがですか？
- 1日3回、歯磨きのあとで…
  - テレビで天気予報が始まったら…
  - 朝の新聞を取りに行ったついでに…

### 正しいスクワット



肩幅程度に足を広げて、背が反らないように

### 椅子を使った簡単スクワット



椅子を使うと安全で、姿勢もフラつきません

ひざを曲げるのではなく、お尻を後ろに引いて、自然にひざを曲げましょう。腰を落とすイメージです。

## Information

**コロナワクチン接種について**  
日曜日を中心に市民接種を行っています

当院で可能な検査  
・核酸検出検査 (PCR法、NEAR法)  
・抗原検査 (抗原定性検査)

**発熱外来をご利用ください**  
発熱外来と一般外来は、受診の手順・経路が異なります。次の症状に一つでも該当する方は、発熱外来の対象です。

一発熱、咳 一倦怠感 一味覚、一鼻炎症状 一息苦しさ 一嗅覚の異常

必ず来院前にお電話ください。診察までは専用スペースまたは自家用車で待機していただき、発熱外来専用診察室での受診となります。検査は症状のある方について、医師が必要と判断した場合に行います。「念のため」「心配だから」といった理由では検査できませんのでご了承ください。

**賛助会収支報告**

収入	寄付金	2,012,693
支出	研究研修費	22,960
	環境設備費	626,358
	消耗品費	471,938
	食材費	32,377
	広告宣伝費	93,230
	建築費補填・運営費	765,830
支出合計		2,012,693

**ホスピスはみなさまに支えられています**  
ホスピス賛助会の2020年度収支報告です。環境整備や季節の行事など、ホスピスのさまざまな活動は賛助会のみなさまに支えられています。

昨年度は新型コロナウイルス感染症への対策を徹底したうえで、制限を設けながら面会時間を確保し、ボランティアの活動も一部縮小しましたが継続して行うことができました。今後も、患者さんに「ご自宅のように」お過ごしいただくために、コロナ禍でもさまざまな取り組みを行ってまいります。

**リアルに職場アンケート**

みんな、どうしてる!?

お題 外出制限、渡航制限などがなくなったらどこに行きたい?

- 1位 とりあえず温泉でゆっくりしたい
- 2位 まずは国内。飛行機で出かけた
- 2位 ひとまず、遠慮なく外食に行く
- 4位 国内外問わず、ビーチリゾート!
- 5位 やっぱ海外!とにかく日本脱出!
- 6位 テーマパークで思いっきり遊びたい!
- 7位 「いいよ」っていわれても行かないかも…

コロナ騒ぎが収束したらどうしたい?  
1位は「とりあえず温泉でゆっくりしたい」。普通の業務に加えてコロナの対策、治療で神経を使っているため、当然の結果でしょうか。ビーチリゾートやテーマパークは「癒し」より「楽しむ」ことにつながり、かえって体力を消耗するのかもしれない。「みなみやま101号が発行される頃は、ようやくワクチンの接種が本格的に。ワクチンで全て丸く治まるわけではありませんが、災厄を乗り越える、前向きな気持ちを忘れないようにしたいものです。

## 医療と介護の相・談・室

~Cure & Care~



### Cure ~医療~



【相談者】 62歳男性

定期的に受けている血液検査ですが、いつも食事をせずに受診するように言われます。何時間前から食事は摂らない方がいいのでしょうか。少しくらいなら食べても問題ありませんか。

### ご自身の健康状態を正確に知るためには、12時間以上の絶食が必要です。

血液検査の前日は「食事を早めに済ませてください」と指定されることが多いかと思いますが。「どうして食べてはいけないの?」と不思議に感じる人もいるのではないのでしょうか? 一番の理由は、血糖値・中性脂肪値を正確に知るためです。空腹の状態での採血を行った場合「99mg/dl以下\*」が基準範囲内です。ところが食後は数値が上昇するため、正確な検査結果が出ず、実際の健康状態を把握することが難しくなるので、**空腹状態での採血が望ましい**とされています。(糖尿病や高脂血症を患っている場合は、食後の血糖値を調べるために「非空腹時」に採血を行います)

**食事を控える時間の目安としては、血液検査の12時間以上前が基本です。**水分は摂取しても構いませんが、味のついていない水・お茶のみに限り、牛乳やクリームなど脂肪分が多いものや砂糖・甘味料といった糖分を含む飲料

は適切ではありません。また、**健康診断や人間ドックの血液検査は、絶食絶食状態で行うことが一般的**です。

ご自身の健康状態を正確に知るためにも、検査前のお食事やお飲み物の制限についてご理解いただき、きちんと守るようにしましょう。



当院では人間ドックを受け付けています。詳しくは受付窓口にお尋ねいただくか、お電話でお問い合わせください。

愛知国際病院 ☎0561-73-7721(代表)

※日本人間ドック学会より

### Care ~介護~



【相談者】 48歳女性

遠方で一人暮らしをする母が近くの病院に入院しました。退院後、元の生活に戻れるか心配です。コロナ禍で面会もできず病状もよく分かりません。この先のことを考えるにあたって、誰にどのように相談したらよいでしょう。

### 入院先の看護師や連携室などの窓口を活用しながら退院後の環境整備を進めましょう。

遠く離れて暮らすご家族の入院は、不安も多いことと思います。入院時の病状については、感染対策を取りながら、それぞれの病院の医師から説明を受けられる体制となっています。まずは入院先の病院にお電話でお問い合わせください。退院後の生活に不安を感じる場合は、各病院のソーシャルワーカーや退院支援相談の窓口をご利用ください。病院からご自宅に退院する、施設にいったん入所してからご自宅へ戻る、施設へ長期的に入所するなど、その方に合わせた療養先を一緒に考えていきます。

整備を進めていくことが大切です。ご本人だけでなく、ご家族も積極的に病院担当者や連携室と関わり、より安心して退院を迎えることができますので、入院先の看護師や連携室などの窓口を活用されることをおすすめします。



当院に入院中の方の相談窓口はこちら  
地域医療連携室 ☎0561-73-9179  
【受付時間】月～金曜 9:00～17:00、土曜 9:00～12:30

2019年11月にオープンした総合食品スーパー「D-MARKET」はまさに食のセレクトショップ。旬や産地を熟知するスタッフが、市場から毎朝仕入れる食品は情報収集&こだわりのたまものです。美味しくお値打ちな商品が揃い、スタッフと会話しながら買い物を楽しむお客さまも。「おうち／O.I.D」を超えて「おい／O.I.D」があふれる元気でフレッシュなマーケットです！

野菜サラダやパスタにも。おかわりしたくなりますよ！

**おすすめ3**

**花様ドレッシング**

大阪の自然和食店「花様」で提供される「かつおだしドレッシング」。酸味が少なく、出汁と醤油とオイルのシンプルな味わいです。

好きな魚を選んで調理  
(刺身用、煮つけ用)もお任せ！

常時50~60種と生魚も充実！

## 旬の美味しさと 元気があふれる マーケット



スイカシーズンは  
9月初旬まで続きます♪

**おすすめ1** スイカ

今年はスイカの当たり年！常時4~5種のスイカが並びます。8月頃に旬を迎える「尾花沢」という品種もおすすめです！

**おすすめ2** アオテウなぎ

20匹に1匹の希少品種とされるアオテウなぎをお値打ち価格で。皮はパリッと身はふわっと、タレは二度漬けて焼き上げます。



**D-MARKET**  
〒470-0124 愛知県日進市浅田町下小深田33-2  
【TEL】052-875-5825 【FAX】052-875-5826  
【営業時間】9:30~18:00 【定休日】水曜

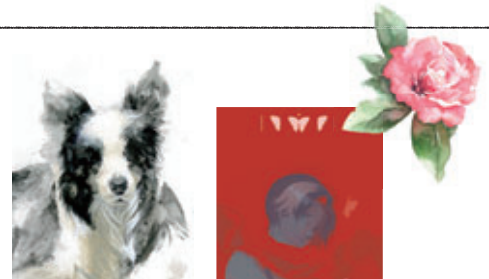


### 表紙のイラスト

#### 私の好きな世界

よく描くモチーフは植物や動物です。大学の行き帰り、散歩の途中で見かける植物は、季節によって変化する様子が面白く、好んで描きます。私の飼っている犬も表情や動きの変化が多く見られるので、描いていて楽しいです。好きな作家は米山舞さん。無駄のない洗練された線はかっこよく、迫力があります。これからも私の好きな世界を大切にしながら、制作活動を続けていきます。

名古屋芸芸大学 メディア造形学部 1年 金子 梨聖さん



#### 賛助会員募集のお知らせ

アメニティーの充実(施設環境、造園、園芸)、ホスピスでの諸行事、広報啓蒙活動、家族会の開催、ボランティアの活動、教育活動のために是非ご協力をお願いいたします。(ご入会いただいた方には年に4回広報誌をお送りいたします)下記の口座に会費をお振り込みください。

- 【①郵便局窓口利用】郵便振替口座 00890-5-3757
- 【②ATMおよびインターネット振込利用】ゆうちょ銀行(9900) 店番089 当座0003757
- 【①②口座名義】愛知国際病院ホスピス賛助会
- 【一口】1,000円(おいくらでも結構ですが、できましたら、5口以上をお願いいたします)

#### 編集後記

音楽療法士の活動動画はもうご覧になりましたか?一部ではありますが、愛知国際病院ホスピスの雰囲気を感じて、ひとときでも穏やかな時間をお過ごしくださいね。さて、コロナワクチン接種が広がっていますが、だからといってすぐに制限を緩めるわけにはいかず、もどかしい想いは続きます。でも「元通り」になったときに「元」を上回るためのチームワークや知恵が蓄積されているような気も。夏のヒマワリのように上を向いていきましょう!(諸石)

●これまでお寄せいただいているご意見・ご感想、大変感謝いたしております。今後ともよろしくご意見申し上げます。

#### 【医療法人財団 愛泉会】



- 愛知国際病院 ■老人保健施設 愛泉館 ■指定居宅介護支援事業所 愛泉館 ■日進市東部地域包括支援センター
- 訪問看護ステーション えまい ■住宅型有料老人ホーム カナン 【関連施設】AHI(アジア保健研修所)

〒470-0111 愛知県日進市米野木町南山987-31 Tel.0561-73-7721(代) Fax.0561-73-7728 <http://aisen-kai.jp/>  
医療法人財団愛泉会 広報誌「みなみやま101号」 発行日:2021年7月1日 発行人:井手宏 編集発行:法人だより委員会 編集長:近藤正嗣  
※無断で複写、複製、転載することを禁じます。



お問い合わせ

医療について

☎0561-73-9179 (地域医療連携室)

介護について

☎0561-74-1300 (日進市東部地域包括支援センター)

【医療・介護についての受付時間】月~金曜 9:00~17:00 土曜 9:00~12:30